



## MANUEL D'UTILISATION

Récepteur

Numérique HD

**IP3000**





## TABLE DE MATIERE

|   |    |
|---|----|
| PRECAUTIONS DE SECURITE.....              | 1  |
| DESCREPTION DE LA FACE AVANT.....         | 3  |
| DESCREPTION DE LA FACE ARRIERE.....       | 4  |
| DESCREPTION DE LA TELECOMMANDE.....       | 5  |
| CONNEXIONS.....                           | 6  |
| GUIDE D'INSTALLATION RAPIDE.....          | 7  |
| DEPANNAGE.....                            | 12 |
| MISE AU REBUT CORRECTE DE L'APPAREIL..... | 13 |

## PRECAUTIONS DE SECURITE

### ATTENTION:

|   |   |  |
|---|---|--|
|    | <div style="border: 1px solid black; padding: 5px;"> <p><b>ATTENTION</b></p> <p>Risque d'électrocution<br/>Ne pas ouvrir</p> </div>   |   |
| Le signe représenté par le symbole d'un éclair, situé dans un triangle équilatéral, alerte l'utilisateur d'un "Voltage Dangereux" pour prévenir d'un risque de choc électrique. | Avertissement:<br>Afin d'éviter tout risque d'électrocution, n'ouvrez jamais le boîtier du récepteur. Seul un service qualifié de professionnel sera habilité à le manipuler. | Le point d'exclamation situé dans un triangle équilatéral prévient l'utilisateur de l'importance du respect du mode de d'utilisation et d'entretien (maintenance). |

**AVERTISSEMENT:** Ne pas exposer cet appareil au risque d'éclaboussure ou d'humidité, ou de tout autre objet rempli de liquide, par exemple aucun vase ne devra être posé sur l'appareil.

**AVERTISSEMENT:** Ne pas approcher l'appareil d'une source de flamme, comme par exemple une bougie, ceci pourrait entraîner un risque d'incendie de l'appareil.

**AVERTISSEMENT:** L'appareil devra être connecté à une prise électrique conforme aux instructions décrites ou indiqué sur l'appareil. Si vous n'êtes pas sûr du type de prise dont dispose votre domicile (par exemple 120 ou 230 V), consultez votre revendeur ou votre compagnie fournisseur d'électricité.

**AVERTISSEMENT:** Ne pas ouvrir l'appareil ou manipuler les composants internes du boîtier. Si l'ouverture est nécessaire, seul le service technique de votre revendeur sera habilité à effectuer cette opération.

**AVERTISSEMENT:** La prise principale est utilisée pour déconnecter l'appareil. Par conséquent, il est important que l'accès à cette prise soit facile et toujours dégagé.

**AVERTISSEMENT:** Prêter attention à l'exposition de vos piles aux conditions environnementales. Les piles de votre télécommande ne doivent pas être exposées à des sources de chaleur élevées comme par exemple, un fort soleil ou un feu.

**AVERTISSEMENT:** Les techniciens utiliseront les vis à l'arrière de l'appareil pour la maintenance.

**AVERTISSEMENT:** Pour une ventilation correcte, assurez-vous d'une distance libre minimum de 5 cm autour de l'appareil.

**AVERTISSEMENT:** Assurez-vous que la ventilation ne soit pas entravée par des objets empêchant la libre circulation de l'air tel que journaux, napperons, rideaux etc.

**AVERTISSEMENT:** Utiliser l'appareil en condition de températures modérées (ne pas exposer au climat extrême).

**AVERTISSEMENT:** Ne pas laisser sortir le câble HDMI ou bien le câble AV lorsque la boîte est en marche, cela peut endommager la sortie vidéo.

**Note:** N'ouvrez pas le boîtier pour éviter une exposition à des radiations perturbant son bon fonctionnement.

**Nettoyage de l'appareil:** Apres avoir éteint l'appareil, vous pourrez nettoyer le boîtier, la face avant et la télécommande en prenant un chiffon légèrement humidifié d'une solution détergente adéquate.

**Accessoires:** N'ajoutez jamais d'accessoires et/ou d'équipements sans le consentement du fabricant; ces ajouts peuvent entraîner des risques d'incendie, de choc électrique ou d'autres blessures.

**Emplacement:** Les fentes et ouvertures du coffret sont prévues pour la ventilation pour éviter une surchauffe. Ne pas obstruer ces orifices en plaçant le récepteur sur un lit, un canapé ou toute autre surface similaire, il ne devra pas être placé sur un radiateur ou une autre source de chaleur.

**Protection du cordon d'alimentation:** Ne pas disposer le cordon d'alimentation sur un lieu de passage, ou connecté à une prise non accessible facilement. Prêter une attention particulière aux fiches de connexion de votre prise, au raccordement correct et conforme à la prise de courant.

**Objet et liquide :** Ne jamais poser ou insérer d'objet sur ou au travers des fentes de ventilation, ceci pourrait toucher des points de voltage dangereux et créer des courts circuits pouvant entrainer des électrocutions ou des incendies. Ne jamais renverser de liquide sur le récepteur.

**Note:** Des risques d'accumulation d'humidité à l'intérieur de l'appareil peuvent se former dans les conditions d'utilisation suivantes : Lorsque l'appareil est soumis à un changement de température extrême passant d'un environnement froid, d'une salle climatisée, à une pièce chaude. Apres le démarrage d'un chauffage. Dans une pièce embuée ou très humide. Si l'humidité affecte l'intérieur de l'appareil, il risque de ne pas fonctionner correctement. Afin de remédier au problème, il est conseillé d'éteindre l'appareil et d'attendre deux heures que l'humidité s'évapore.

**Pièces de rechange:** Lorsque des pièces doivent être changées, l'utilisateur doit s'assurer que le service technique utilise les pièces de rechange original spécifiées par le fabricant ou ayant les mêmes caractéristiques que les composants originaux. Un remplacement inapproprié peut exposer à des risques d'incendie, d'électrocution ou a d'autres dangers.

**Contrôle de sécurité :** Après toute maintenance ou réparation, l'utilisateur s'assurera que le service de maintenance à procéder à un contrôle complet afin de vérifier son utilisation dans des conditions correctes de sécurité.



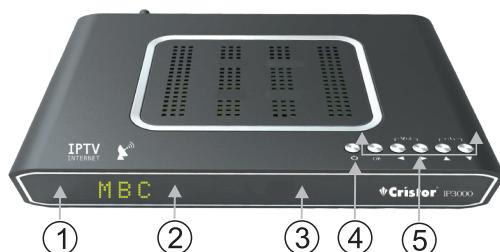
Ce marquage indique que ce produit ne doit pas être disposé avec les autres déchets ménagers à travers l'UE. Pour éviter toute atteinte à l'environnement ou la santé humaine de l'élimination incontrôlée des déchets, recycler de façon responsable pour promouvoir la réutilisation durable des ressources matérielles. Pour renvoyer votre ancien appareil, s'il vous plaît utiliser les systèmes de reprise et de collecte ou contactez le revendeur où le produit a été acheté. Ils peuvent prendre ce produit pour le recyclage sûr l'environnement.

"Le fonctionnement normal du produit pourrait être perturbé par de fortes interférences électromagnétiques. Si c'est le cas, réinitialisez simplement le produit pour reprendre le bon fonctionnement en suivant les instructions du manuel. Dans le cas où le fonctionnement ne peut pas être repris, veuillez utiliser le produit dans un autre endroit."



## Description de la face avant

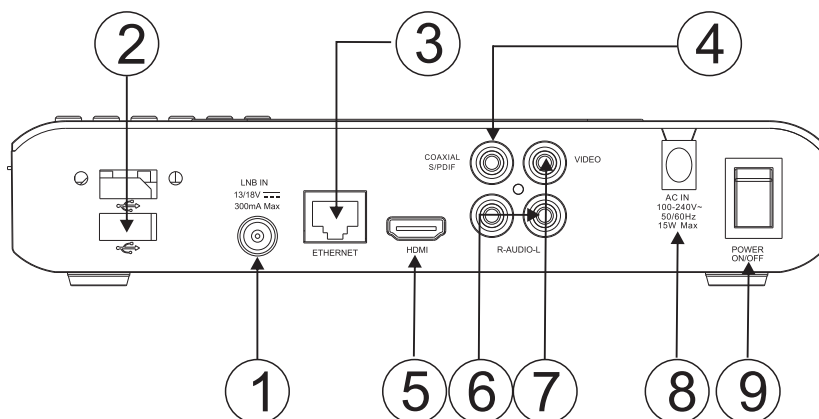
### 1. Description de la face avant



|   |                           |   |
|---|---------------------------|---|
| 1 | POWER/SIGNAL LED          | indicateur d'alimentation / indicateur de verrouillage.   |
| 2 | VFD Display (8 digits)    | Montre le numéro de la chaîne reçu lorsqu'il est en fonctionnement et l'heure en mode standby.  |
| 3 | IR-SENSOR                 | Détecteur infrarouge de la télécommande.  |
| 4 | POWER                     | permet de passer du mode mise en marche à la mise en veille.  |
| 5 | BUTTONS (VOL+/-,OK,CH+/-) | Ces boutons permettent de contrôler les principales fonctions du récepteur, et fournissent les mêmes fonctionnalités que celles de la télécommande. |

## Description du panneau arrière

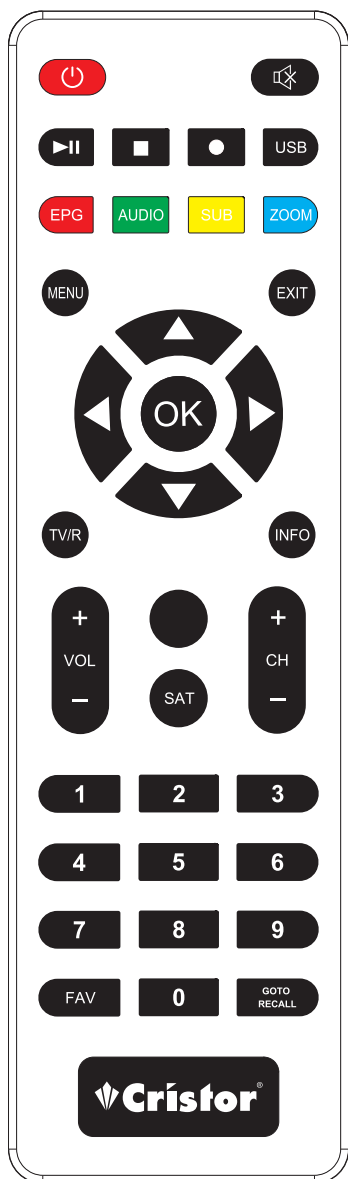
### 2. Description du panneau arrière



|   |                |   |
|---|----------------|---|
| 1 | LNB IN         | Entrée Satellite. (Max 300mA)   |
| 2 | USB            | Pour connecter un périphérique de stockage de masse USB externe (Autoriser la connexion de la clé USB ou disque dur externe). |
| 3 | ETHERNET       | Connecter à internet en utilisant un câble Ethernet.  |
| 4 | COAXIAL S/PDIF | Sortie coaxial pour le son numérique du home cinéma.  |
| 5 | HDMI           | Sortie HDMI pour connecter à la TV.   |
| 6 | AUDIO R/L      | Sortie son Hifi stéréo.   |
| 7 | VIDEO          | CVBS sortie vidéo vers l'entrée AV IN de la TV.   |
| 8 | AC IN          | Câble de connexion à la prise de tension.   |
| 9 | POWER ON/OFF   | Interrupteur pour Allumer/Eteindre complètement le récepteur.   |

## Description de la Télécommande

### 3. Description de la Télécommande



1. **POWER:** Changer entre mode allumé et mode veille.
2. **MUTE:** Cette touche permet d'activer ou désactiver le son.
3. **▶||:** Lecture / Pause pour l'enregistrement et Timeshift.
4. **■:** Arrêter les vidéos.
5. **●:** Démarrage rapide pour l'enregistrement.
6. **USB:** Accéder directement au menu "gestion des médias".
7. **EPG:** Cette touche affiche l'information de programme sur le canal sélectionné.
8. **AUDIO:** Ouvrir la fenêtre du mode audio.
9. **SUB:** Permet d'afficher les données des sous-titres.
10. **ZOOM:** ZOOM Fonction
11. **MENU:** Utilisé pour afficher le menu principal.
12. **EXIT:** Menus de sortie ou des opérations d'arrêt.
13. **▲/▼:** Pour changer les chaînes ou pour naviguer et changer les valeurs dans les menus.
14. **◀/▶:** Pour changer le volume en déplaçant le curseur, change le numéro dans le menu ou change le choix.
15. **OK:** Confirmer sélections ou ouvre la liste des chaînes.
16. **TV/RADIO:** Sélectionner les chaînes TV ou Radio.
17. **INFO:** Cette touche est utilisée pour afficher des informations de canal.
18. **VOL+/-:** Pour changer le volume en déplaçant le curseur, change le numéro dans le menu ou change le choix.
19. **CH+/-:** Pour changer les chaînes ou pour naviguer et changer les valeurs dans les menus.
20. **SAT:** Afficher la liste des satellites numérisée.
21. **Pavé Numérique (0~9) :** Les touches numériques permettent la sélection directe des chaînes.
22. **FAV:** Ouvre la liste des chaînes favorites.
23. **GOTO RECALL:** Basculer entre le canal actuel et le dernier canal sélectionné.

## CONNEXIONS

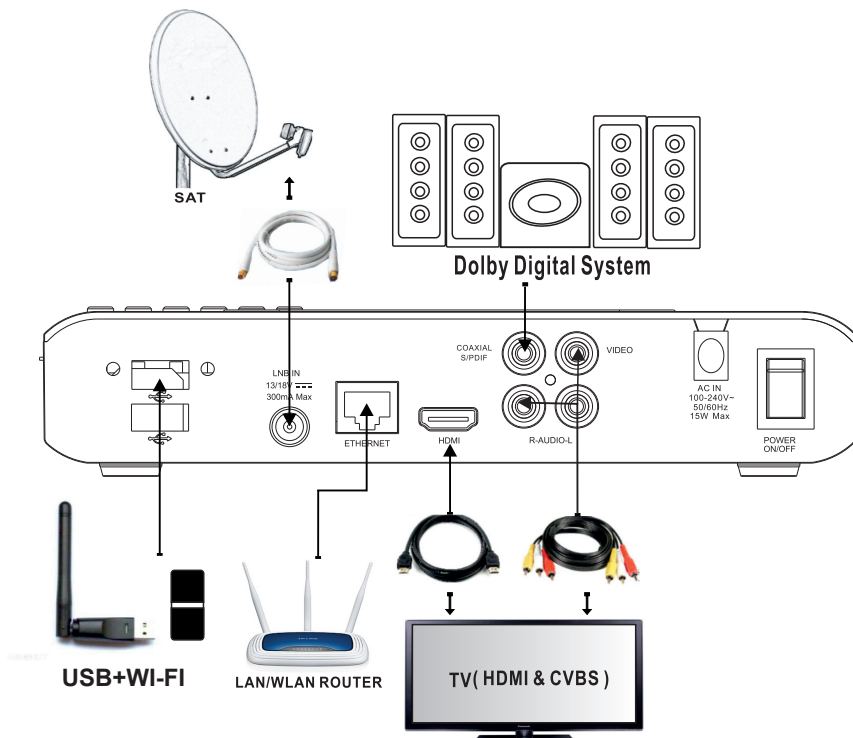
### 4. CONNEXIONS

Suivez les étapes ci-dessous pour réaliser l'installation correcte de votre récepteur:

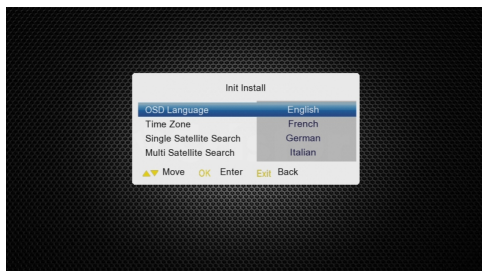
Le câble coaxial relié à l'antenne satellite doit être connecté à la prise "LNB IN". The "HDMI" ou "AV" le connecteur doit être connecté au téléviseur

Branchez la clé USB Wi-Fi bâton / Dongle au port "USB" ou Connectez le câble Ethernet au port Ethernet, pour être en mesure d'ouvrir le menu Internet.

Selon le type d'installation, le récepteur doit être connecté et configuré les exemples suivants à venir.



## 5. Guide d'installation rapide



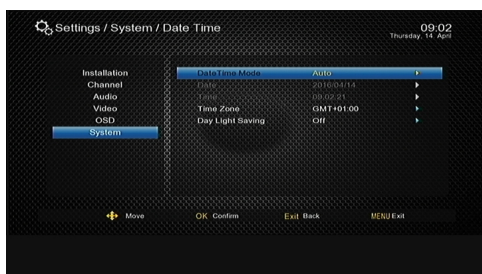
Lorsque le récepteur est allumé pour la première fois, le menu suivant apparaît sur le téléviseur.

Pour une configuration rapide de l'utilisateur les différents paramètres.



### OSD Language

Avec les touches [◀/▶] vous pourrez sélectionner, les différentes langues dans lesquelles on peut afficher le menu. Les langues incluses sont: Anglais, Allemand, François, Espagnol, Italien, Portugais, Russe, Danois, Grec, Hongrois, Neerlandais, Arabe, Farsi.

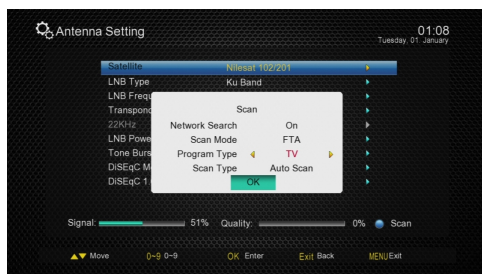
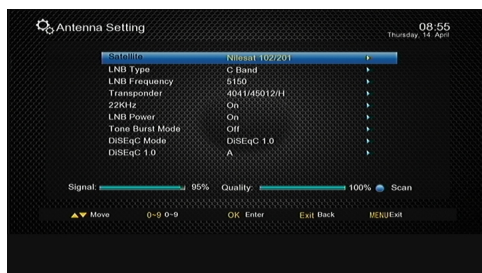


### Time Zone

Nous vous recommandons de configurer l'horloge avant de commencer à profiter de votre récepteur, car certaines applications en ont besoin. Pour cela, suivez les étapes détaillées ci-dessous.

Appuyez sur [◀ / ▶] pour passer ce mode "Auto" ou "GMT + 00: 00 / -00: 00"

## Guide d'installation rapide



### Single Satellite Search

#### Menu→Setting→Installation→Antenna Setting

Vous pouvez modifier les options suivantes:

**Satellite:** Choisir un satellite dans la liste existante.

**LNB Type:** Mettre la bande de fréquence d'utilisation de votre LNB (trois options: Bande Ku, Bande C et Utilisateur).

**LNB Fréquence:** Mettre la fréquence d'oscillation locale de votre LNB.

**Transpondeur:** Sélectionnez le transpondeur parmi la liste existante.

**22 KHz:** Activer ou Désactiver le Switch 22 KHz (On, Off, Auto).

**LNB Power:** Indiquer si le récepteur doit alimenter, ou pas, la LNB.

**Tone Burst Mode:** Sélectionner le mode tone burst (trois options: Tone Burst A, Tone BurstB, NON).

### DiSEqC (Digital Satellite Equipment Control)

**Mode:** choisir le signal en entrée. Lorsque plus d'une LNB (plusieurs antennes) est utilisée, le DiSEqC permet de piloter la LNB correcte pour le satellite requis.

**DiSEqC1.0:** Utilisez [◀/▶] pour changer les options DiSEqC1.0.

**1. Réseau Recherche:** Utilisez [◀/▶] pour changer entre "Allumé" et "Eteint".

**2. Mode de Recherche:** Utilisez [◀/▶] pour sélectionner le type de chaînes que vous souhaitez rechercher FTA + Scrambled seulement les Chaînes "FTA" ou seulement les stations "Scrambled". Si vous sélectionnez "FTA", seules les chaînes libres seront recherchées.

Si vous sélectionnez "Scrambled", seules les chaînes Scrambled seront recherchées.

Si vous sélectionnez "Tout", seules les chaînes tout FTA et tout Scrambled seront recherchées.

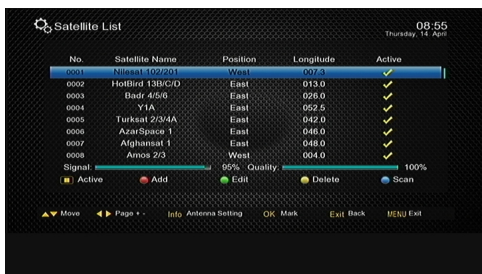
**3. Type de programme:** Utilisez [◀/▶] pour sélectionner le type de chaînes que vous souhaitez rechercher "TV+Radio" seulement les chaînes "TV" ou seulement les stations "Radio".

**4. Type de Recherche:** Utilisez [◀/▶] pour sélectionner le type de scanner: "Recherche automatique" ou "Recherche Aveugle".

Déplacez le curseur sur l'option "Recherche" et appuyez sur [OK] pour démarrer la recherche.

Les barres de progression indiquent l'avancement de la recherche, et les chaînes trouvées apparaissent dans une liste.

A tout moment, si vous souhaitez quitter ce menu, appuyez sur la touche [Exit]. Si vous avez modifié la configuration de la LNB, une fenêtre apparaîtra pour vous demander si vous désirez enregistrer ces modifications. Choisissez "Oui" pour les enregistrer, "Non" pour ne pas les enregistrer.

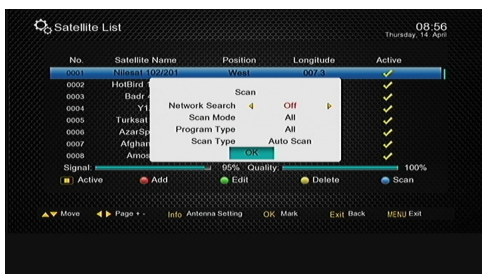


## Multi Satellite Search

### Menu → Setting → Installation → Satellite List

Lorsque vous entrez dans le menu "Multi Satellite Recherche", vous pouvez voir la liste des différents satellites. utilisant [▲/▼] et cochez / décochez les satellites qui vous intéressent en appuyant sur lat touché [OK]

Dans la partie inférieure de l' écran vous pouvez voir les satellites qui sont actuellement sélectionnes. Une fois la sélection effectuée, appuyez sur [Exit] pour refermer la liste des satellites. Le terminal utilisera les protocols DISEqC1.0/1.1 pour recherché les satellites sélectionnés et pour rechercher les chaîne.



**1. Réseau Recherche:** Utilisez [◀/▶] pour changer entre "Allumé" et "Eteint".

**2. Mode de Recherche:** Utilisez [◀/▶] pour sélectionner le type de chaînes que vous souhaitez rechercher FTA + Scrambled seulement les Chaînes "FTA" ou seulement les stations "Scrambled". Si vous sélectionnez "FTA", seules les chaînes libres seront recherchées.

Si vous sélectionnez "Scrambled", seules les

chaînes Scrambled seront recherchées.

Si vous sélectionnez "Tout", seules les chaînes tout FTA et tout Scrambled seront recherchées.

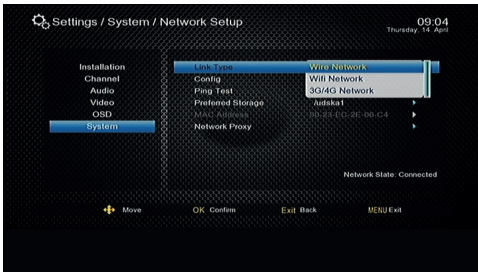
**3. Type de programme:** Utilisez [◀/▶] pour sélectionner le type de chaînes que vous souhaitez rechercher "TV+Radio" seulement les chaînes "TV" ou seulement les stations "Radio".

**4. Type de Recherche:** Utilisez [◀/▶] pour sélectionner le type de scanner: "Recherche automatique" ou "Recherche Aveuge".

Sélectionnez "Recherche" et appuyez sur [OK] pour démarrer la recherche. Les barres de progression indiquent l'avancement de la recherche, et les chaînes trouvées apparaissent dans une liste

Vous pouvez interrompre la recherché en appuyant sur [Exit] Dans ce cas les chaînes trouvees jusqu' à cet instant sont mémorisées.

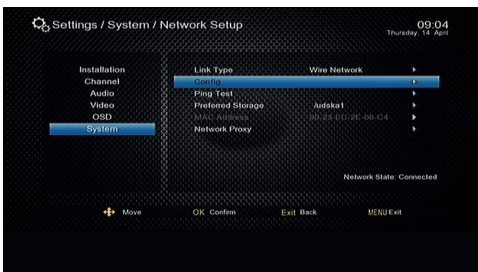
## Guide d'installation rapide



### Configuration réseau

#### Menu → Paramètres → Système → Configuration Réseau

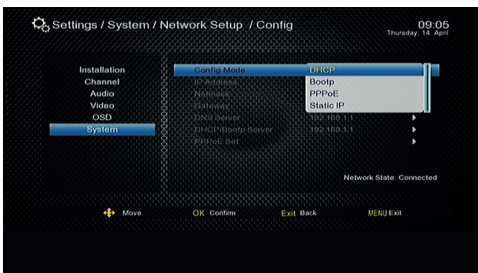
Avant d'utiliser Internet, vous devez définir le "Type de Connexion", le type de connexion réseau comprend: Réseau filaire, Réseau sans fil, Réseau 3G/4G.



#### Etape 1 pour le réseau filaire

Appuyez sur le bouton [◀/▶] pour sélectionner le type de connexion pour le réseau filaire, comme indiqué à la figure ci-dessous :

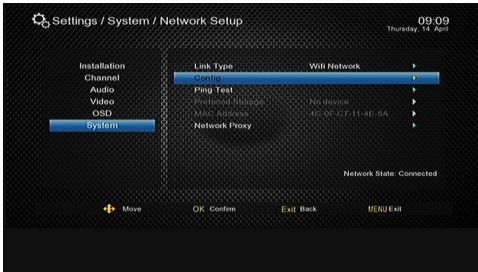
Branchez le port du récepteur ETHERNET au routeur en utilisant un câble Ethernet, si le câble Ethernet est raccordé correctement, il affichera "Etat du Réseau connecté".



Sélectionnez le menu "Configuration", dans lequel, vous pouvez définir l'adresse IP manuellement, comme vous pouvez le faire automatiquement.



## Guide d'installation rapide

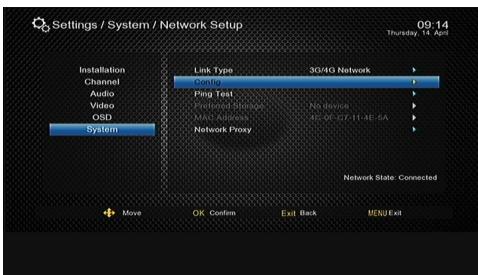
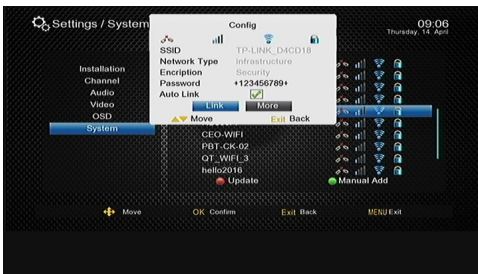


### Etape 2 pour le réseau sans fil

Appuyez sur le bouton [◀/▶] pour sélectionner le type de connexion pour le réseau sans fil, comme indiqué à la figure ci-dessous

Puis connectez la clé USB sans fil au port USB, si le réseau est connecté, il doit y avoir une adresse IP correcte et "Etat Réseau Connecté" sera affiché.

Retournez et sélectionnez le menu Configuration, dans lequel, vous pouvez définir le nom du point d'accès du réseau sans fil à partir de la liste. Appuyez sur le bouton [OK], puis saisissez le mot de passé correct.



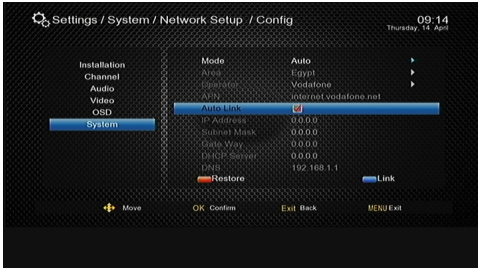
### Etape 3 pour le réseau 3G/4G

Appuyez sur le bouton [◀/▶] pour sélectionner le type de connexion pour le réseau 3G/4G, comme l'indique la figure ci-dessous:

Puis branchez le Dongle USB 3G/4G au port USB, si le réseau est connecté, il affichera

"Etat de réseau connecté"..

Retournez et sélectionnez les options du menu "Configuration". Dans ce menu, vous pouvez effectuer les options suivantes:



### 9 Dépannage

Plusieurs raisons peuvent être la cause du problème du récepteur. Vérifier votre récepteur en suivant les procédures décrites ci-dessous. Si le problème n'est pas résolu après avoir suivi ces instructions, merci de contacter votre revendeur, Ne pas ouvrir l'appareil, vous pourriez vous mettre en situation dangereuse.

#### 1) **Aucun affichage sur le panneau avant**

Le câble d'alimentation n'est pas branché.

Vérifiez que le câble d'alimentation est bien connecté à la prise murale.

#### 2) **Aucune image ou son**

##### **-- Mauvaise connexion du câble audio/vidéo reliant le récepteur à la TV**

Branchez correctement le câble Audio/Vidéo reliant le récepteur à la TV

##### **--Mauvaise connexion de l'antenne satellite**

Connectez correctement le câble de l'antenne

##### **--Message indiquant Pas de Signal ou Signal faible**

Vérifiez les autres appareils connectés entre l'antenne et le récepteur, ou ajustez la position de l'antenne

##### **--Le son est en sourdine**

Appuyer la touche MUTE

##### **--TV Eteinte**

Allumez la TV

#### 3) **Pas d'image**

##### **--Le récepteur ne reçoit pas de signal**

Vérifiez le câble d'antenne, refixez ou connectez le câble correctement

##### **-- Des valeurs incorrectes de certains paramètres du syntoniseur**

Définissez les valeurs des paramètres du syntoniseur correctement. Reportez-vous au menu d'installation

#### 4) **Absence ou mauvais état du signal**

##### **--L'antenne parabolique n'est pas pointée correctement**

Ajustez l'antenne parabolique

##### **--Signal trop élevé**

Connectez un atténuateur de signal à l'entrée du signal

##### **--Antenne trop petite**

Changez votre antenne pour une plus grande

## Dépannage

### 5) La télécommande ne fonctionne pas

--La télécommande n'a pas de piles ou les piles sont usées.

Vérifiez que les piles de la télécommande sont correctement insérées.

Vérifiez l'état des piles de la télécommande et remplacez-les si nécessaire

### 6) Mauvaise qualité d'image/Peu de chaînes trouvées

--Perte de signal sur le câble

Changez l'alimentation de l'antenne dans le menu antenne

### 7) L'écran affiche Court circuit LNB ou Redémarrage constant du récepteur

--LNB Short circuit (Court circuit LNB)

Vérifiez toutes les installations comme suit :

a) Débranchez le câble LNB, s'il n'y a aucun avertissement affiché sur l'écran, alors le court circuit vient de l'environnement externe ou d'autres facteurs externes.

b) Veuillez redémarrer le récepteur pour vérifier si l'avertissement existe. S'il n'y a aucun affichage, vous pouvez éliminer la situation de blocage du système du récepteur.

c) S'il n'y a aucun problème dans le récepteur, veuillez vérifier le câble raccordant la partie STB TUNER, et vérifiez la connexion.

d) Il est préférable de vérifier toutes les connexions des câbles (tels que : Switch DiSEqC, multi switch, LNB) s'ils ont un problème de court circuit.

## Mise au rebut correcte de l'appareil

La Directive Européenne 2002/96/EC sur les Déchets des Equipements Electriques et Electroniques (DEEE), exige que les appareils ménagers usagés ne soient pas jetés dans le flux normal des déchets municipaux. Les appareils usagés doivent être collectés séparément afin d'optimiser le taux de récupération et le recyclage des matériaux qui les composent et réduire l'impact sur la santé humaine et l'environnement. Le symbole de la "poubelle barrée" est apposée sur tous les produits pour rappeler les obligations de collecte séparée. Les consommateurs devront contacter les autorités locales ou leur revendeur concernant la démarche à suivre pour la mise au rebut de leur vieil appareil.



## التخلص السليم للجهاز



يشير الرمز الظاهر على الجهاز أو على علبة التغليف الخاصة به أنه لا يمكن التخلص منه مع باقي النفايات المنزلية العادية. بل يجب وضعه في نقطة تجميع جميع النفايات المناسبة لإعادة تصنيع الأجزاء الإلكترونية والكهربائية المتواجدة بداخله. للتأكد أن هذا الجهاز قد تمت معالجته بطريقة مناسبة، يجب على كل شخصاً لمساعدة على الوقاية من النتائج السلبية و المضرة للبيئة و صحة الإنسان التي يسببها التخلص غير الملائم لهذا الجهاز، لمزيد من المعلومات حول الكيفية الصحيحة للتخلص من الجهاز، الرجاء التقدم إلى البلدية، مصلحة جمع النفايات المنزلية أو البائع الذي باعك الجهاز

## 7. اكتشاف وإصلاح الأعطال

قد يكون هناك عدة أسباب وراء مشاكل الاستقبال. تحقق من المتلقي وفقا للإجراءات المبينة أدناه. إذا لم تتمكن من حل مشكلتك حتى بعد اتباع إجراءات استكشاف الأخطاء وإصلاحها، الرجاء الاتصال مع تاجر، لا تفتح غطاء المتلقي، فإنه قد يسبب وضعاً خطيراً .

**(1) لا توجد أية رسالة على اللوحة الأمامية**  
سلك التغذية غير موصول.

تأكد أن كان سلك التغذية موصولاً بالمأخذ.  
**(2) لا توجد صورة أو صوت**

-- توصيل مخرج الصوت/الصورة لجهاز الاستقبال بالتلفاز غير صحيح  
قم بتوصيل مخرج الصوت/الصورة لجهاز الاستقبال بالتلفاز بشكل صحيح.

**توصيل غير صحيح بهوائي القمر الصناعي**

قم بتوصيل سلك الهوائي بشكل صحيح

-- لا توجد أية رسالة تظهر عدم وجود إشارة أو إشارة سيئة

تأكد من عدم وجود أي جهاز موصول بين الهوائي وجهاز الاستقبال، أو قم بتعديل وضعية الهوائي.

**--لا يوجد صوت**

اضغط زر كتم الصوت (MUTE)

**--تشغيل التلفاز**

قم بتشغيل التلفاز

**(3) لا توجد صورة**

--لا يستطيع جهاز الاستقبال تلقي الإشارة

تأكد من سلك الهوائي، قم بتغيير السلك أو قم بتوصيله بجهاز الاستقبال جيداً.

--قيم غير صحيحة لبعض إعدادات الموالف

قم بلمداد قيم إعدادات الموالف بشكل صحيح. الرجاء العودة إلى قائمة التركيب

**(4) لا توجد إشارة أو إشارة ضعيفة**

--هوائي UHF لا يقوم بالتوجيه

قم بضبط الهوائي

--إشارة قوية جداً

قم بتوصيل مخفف لاستقبال الإشارة.

**(5) وحدة التحكم عن بعد لا تعمل**

--بطاريات وحدة التحكم عن بعد غير مدرجة أو منتهية

تأكد إن كانت البطاريات مدرجة بشكل صحيح داخل وحدة التحكم عن بعد.

تأكد وقم بتغيير البطاريات يف وحدة التحكم عن بعد.

**(6) نوعية الصورة غير جيدة/قنوات أقل عند البحث**

--إشارة انقلات السلك

قم بضبط الهوائي في قائمة الهوائي.

**(7) يظهر شاشة "LNB قصيرة" أو STB إعادة التشغيل المستمر**

**LNB** -ماس كهربائي

تحقق من كل تركيب المرافق الخطوات التالية :

(أ) افصل كابل LNB ، إذا لم يكن هناك تحذير على الشاشة، على حلبة القصير هو من البيئة الخارجية والعوامل الخارجية .

(ب) يرجى إعادة تشغيل STB للتحقق مما إذا التحذير التي لا تزال قائمة. إذا لم تظهر، ونحن يمكن القضاء على حالة

تعطل النظام **STB**.

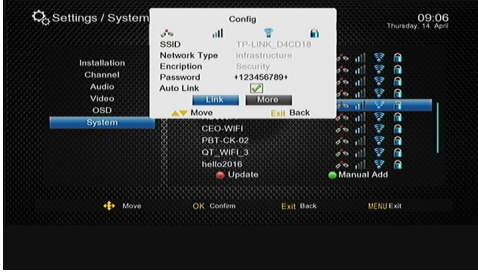
(ج) إذا لم يكن هناك مشكلة **STB** ، يرجى مراجعة الكابل الذي يربط الجزء **STB TUNER** ، وتحقق ما إذا كان

ظهور رئيس الصدد الوضع ماس كهربائي .

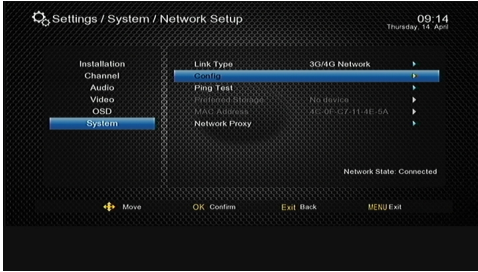
(LNB-د) كان من الأفضل للتحقق من جميع المرافق في المنعطفات على الكابل (مثل: دابيسك التبديل، والتبديل متعددة،

..إذا كانت لديك مشكلة ماس كهربائي أو لا

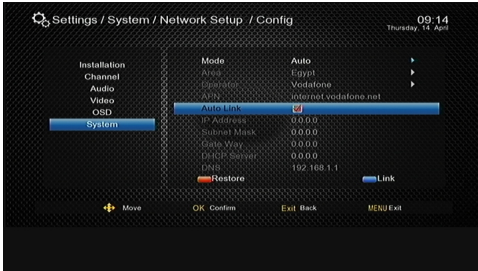
## دليل التثبيت السريع



عد وقم بتمرير التحديد إلى عنصر "الإعدادات" في القائمة. يجب أن تختار اسم شبكة الوي في الخاصة بك في القائمة. اضغط الزر [OK] ، ثم أدخل كلمة المرور الصحيحة



**الخطوة 3: شبكة 3G/4G**  
اضغط الزر [◀/▶] لاختيار نوع الرابط لشبكة 3G/4G ، كما في الصورة أدناه:



، إذا USB اللاسكي بمنفذ USB قم بربط مفتاح كانت الشبكة متصلة، فستظهر عبارة "الشبكة متصلة".

## دليل التثبيت السريع

### إعداد الشبكة

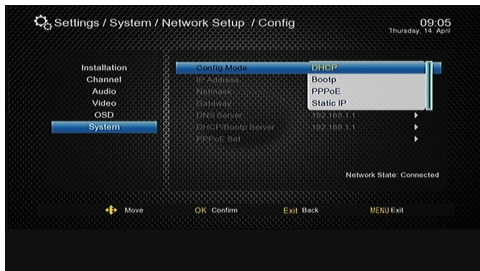
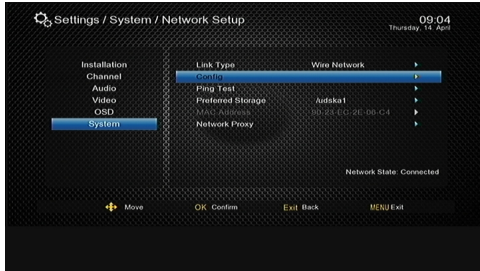
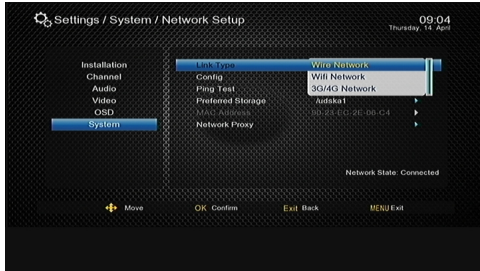
القائمة ← الإعدادات ← النظام ← إعدادات الشبكة

قبل استخدام الانترنت، تحتاج إلى ضبط "نوع الرابط"، ويشتمل نوع اتصال الشبكة على: شبكة سلكية، شبكة وى في، شبكة 3G/4G

### الخطوة 1: شبكة سلكية

اضغط الزر [◀/▶] لاختيار نوع الرابط للشبكة السلكية، كما في الصورة أدناه:

قم بوصل منفذ الايثرنت بجهاز التوجيه (الروتر) مستخدماً سلك ايثرنت، إذا تم التوصيل بشكل صحيح، فستظهر العبارة "الشبكة متصلة".

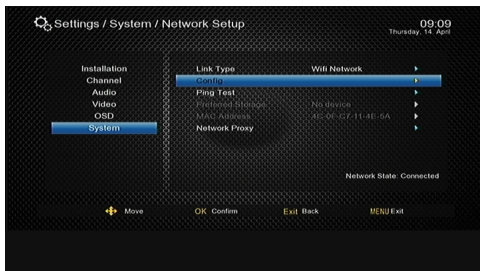


قم بتحريك التحديد إلى عنصر "الإعدادات" في القائمة، يمكنك تعديل عنوان IP يدوياً، كما يمكنك الحصول عليه آلياً:

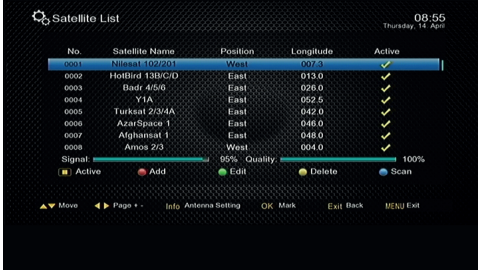
### الخطوة 2: بالنسبة لشبكة الوى في

اضغط الزر [◀/▶] لاختيار نوع الرابط لشبكة الوى في، كما في الصورة أدناه:

قم بربط مفتاح USB اللاسلكي بمنفذ USB، إذا كانت الشبكة متصلة، فيجب الحصول على عنوان IP الصحيح وعرض عبارة "الشبكة متصلة".



## دليل التثبيت السريع



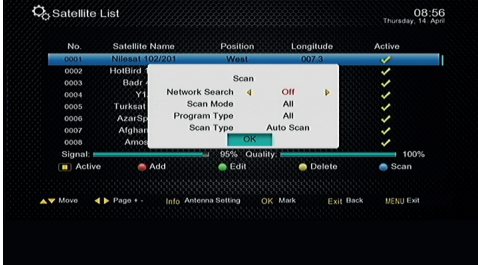
Satellite List 09:55 Thursday, 14 Apr

| No.  | Satellite Name  | Position | Longitude | Active |
|------|-----------------|----------|-----------|--------|
| 0001 | Newsat 02/201   | West     | 007.9     | ✓      |
| 0002 | HotBird 13B/C/D | East     | 013.0     | ✓      |
| 0003 | Badr 4/5/6      | East     | 026.0     | ✓      |
| 0004 | YFA             | East     | 052.5     | ✓      |
| 0005 | Turksat 2/3/4A  | East     | 042.0     | ✓      |
| 0006 | AzariSpace 1    | East     | 046.0     | ✓      |
| 0007 | Afghansat 1     | East     | 048.0     | ✓      |
| 0008 | Amos 2/3        | West     | 064.0     | ✓      |

Signal: 95% Quality: 100%

Active Add Edit Delete Scan

Move Page Info Antenna Setting OK Mark Exit Back MENU Exit



Satellite List 09:56 Thursday, 14 Apr

| No.  | Satellite Name  | Position | Longitude | Active |
|------|-----------------|----------|-----------|--------|
| 0001 | Newsat 02/201   | West     | 007.9     | ✓      |
| 0002 | HotBird 13B/C/D | East     | 013.0     | ✓      |
| 0003 | Badr 4/5/6      | East     | 026.0     | ✓      |
| 0004 | YFA             | East     | 052.5     | ✓      |
| 0005 | Turksat 2/3/4A  | East     | 042.0     | ✓      |
| 0006 | AzariSpace 1    | East     | 046.0     | ✓      |
| 0007 | Afghansat 1     | East     | 048.0     | ✓      |
| 0008 | Amos 2/3        | West     | 064.0     | ✓      |

Signal: 95% Quality: 100%

Active Add Edit Delete Scan

Move Page Info Antenna Setting OK Mark Exit Back MENU Exit

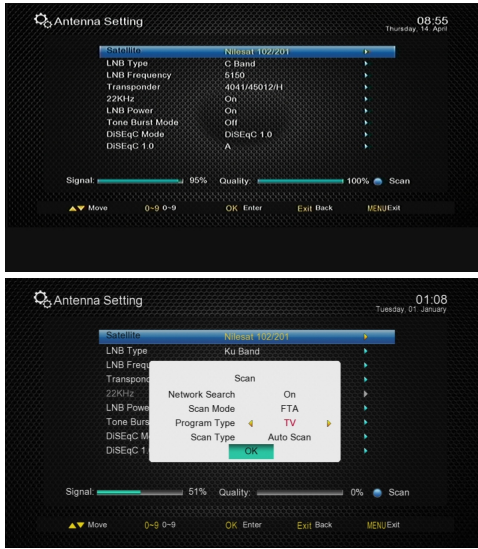
Network Search Off  
Scan Mode All  
Program Type Auto Scan  
Scan Type  
OK

- اف تي اي: لبحث القنوات الحرة فقط  
سكرامبلد: لبحث القنوات سكرامبلد فقط  
جميع: لبحث جميع القنوات  
٣- نوع البرنامج: استخدم الأزرار امام / خلف  
للاختيار بين بحث قنوات تي في، راديو أو تي في  
و راديو  
٤- نوع البحث: استخدم الأزرار امام / خلف  
لاختيار نوع البحث  
اضغط للبحث تنقر أوك لبدأ البحث  
شريط التقدم سيظهر تقدم البحث و تظهر القنوات  
المبحوثة في قائمة  
شريط التقدم سيظهر تقدم البحث و تظهر القنوات  
المبحوثة في قائمة  
إذا أردتم إلغاء البحث انقر خروج. حيث سيطلب  
منكم اذا ما أردتم الحفظ او لا



## دليل التثبيت السريع

### بحث أقمار القمر الصناعي لائحة - ضبط - تثبيت - ضبط الهوائي



يمكنكم التغيير على مستوى الاختيارات التالية

القمر الصناعي: اختيار القمر في اللائحة

نوع ال ان بي: وضع مجموعة الترددات ال ان بي الاختيار بين: مجموعة كأ، مجموعة سي، ومستخدم ال ان بي تردد: وضع تردد الذبذبة المحلية ل ال ان بي ترانسبوندر: اختيار من القائمة

٢٢ كما ايتش زائد: تفعيل أو تعطيل المحول ٢٢ كما ايتش زائد ال ان بي تشغيل: المستقبل هل ييغذي ال ان بي أو لا صيغة تون بورست: اختيار صيغة تون بورست: اي، بي أو لا

ديزاك

صيغة: اختيار اشارة الدخول. عند استخدام عدة هوائيات الديزاك تسمح بتسيير ال ان بي الصحيح للقمر ديزاك ٠.١. استخدم الأزرار امام / خلف لتغيير الاختيارات

١- شبكة البحث: استخدم الأزرار امام / خلف للتشغيل أو الاطفاء.

٢- صيغة البحث: استخدم الأزرار امام / خلف لاختيار نوع القنوات

اف تي اي: لبحث القنوات الحرة فقط

سكرامبلد: لبحث القنوات سكرامبلد فقط

جميع: لبحث جميع القنوات

٣- نوع البرنامج: استخدم الأزرار امام / خلف للاختيار بين بحث قنوات تي في، راديو أو تي في و راديو

٤- نوع البحث: استخدم الأزرار امام / خلف لاختيار نوع البحث

اضغط للبحث تنقر أولك لبدأ البحث

شريط التقدم سيظهر تقدم البحث و تظهر القنوات المبحوثة في قائمة

إذا أردتم إلغاء البحث انقر خروج. حيث سيطلب منكم اذا ما أردتم الحفظ او لا

### بحث عدة أقمار صناعية

### لائحة - ضبط - تثبيت - لائحة الاقمار

في لائحة الاقمار ، استخدموا الأزرار أعلى / أسفل و ضع علامة لكل قمر مراد بحثه، انقر أولك في الجزء السفلي من الشاشة ستظهر الاقمار المختارة

١- شبكة البحث: استخدم الأزرار امام / خلف للتشغيل أو الاطفاء

٢- صيغة البحث: استخدم الأزرار امام / خلف لاختيار نوع القنوات

## دليل التنصيب السريع

5. الخطوة 2 التكوين الأساسي للجهاز استقبال  
عندما يتم تشغيل جهاز الاستقبال في المرة الأولى، يتم عرض القائمة التالية على التلفزيون من أجل السماح للمستخدم الإعداد السريع للمعلومات مختلفة  
شغل جهاز الـ إس. تي. بي. ( STB ) من مفتاح

التشغيل الرئيسي للجهاز.

عندما يعمل الجهاز لأول مرة، تظهر نافذة

"التنصيب السريع" ومنها تحدد اللغة والصوت

الأول والثاني وكهرباء اللاقط (LNB) وتنصيب الهوائي والبحث المتعدد

### 1) اللغة OSD

ال OSD القائمة إعدادات

اضغط [ < / > ] لتحديد اللغات.

اختيار اللغة تشمل: الإنجليزية والألمانية

والفرنسية والإسبانية والإيطالية والبرتغالية

والتركية والبولندية والروسية والدانماركية

واليونانية والمجرية والهلندية والعربية،

والفارسية، السواحيلية، السويدية، البلغارية، وهلم

جرا. في قائمة "اللغة"، اضغط على مفتاح "أو."

لتختار اللغة مباشرةً بواسطة مفتاح OK

لتأكيد اختيارك . لغات الاختيار OK ثم اضغط على مفتاح "أو. كي." (▲/▼) CH

المتوفرة هي: الإنجليزية، الألمانية، الفرنسية، الإسبانية، الإيطالية، البرتغالية، التركية، البولندية، الروسية، الدنمركية، اليونانية، الهنغارية، الهولندية، العربية، والفارسية.

### 2) المنطقة الزمنية

القائمة

إعدادات

نظام

التاريخ الوقت

فمن المستحسن أن الإعداد على مدار الساعة قبل

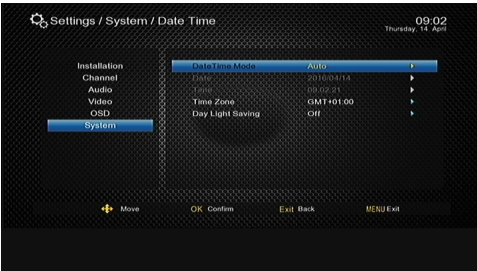
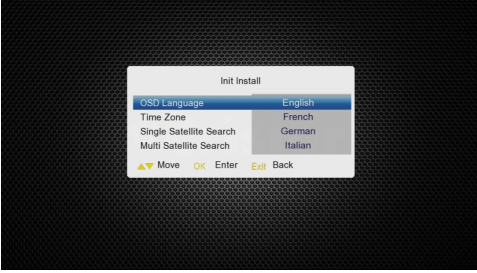
البدء في التمتع المتلقي، لأن الوقت الصحيح ربما

مطلوب من قبل بعض التطبيقات، يرجى استكمال

الخيارات التالية

اضغط [ < / > ] للتبديل هذا الوضع "تلقائي" أو

"GMT +00:00 / -00:00"



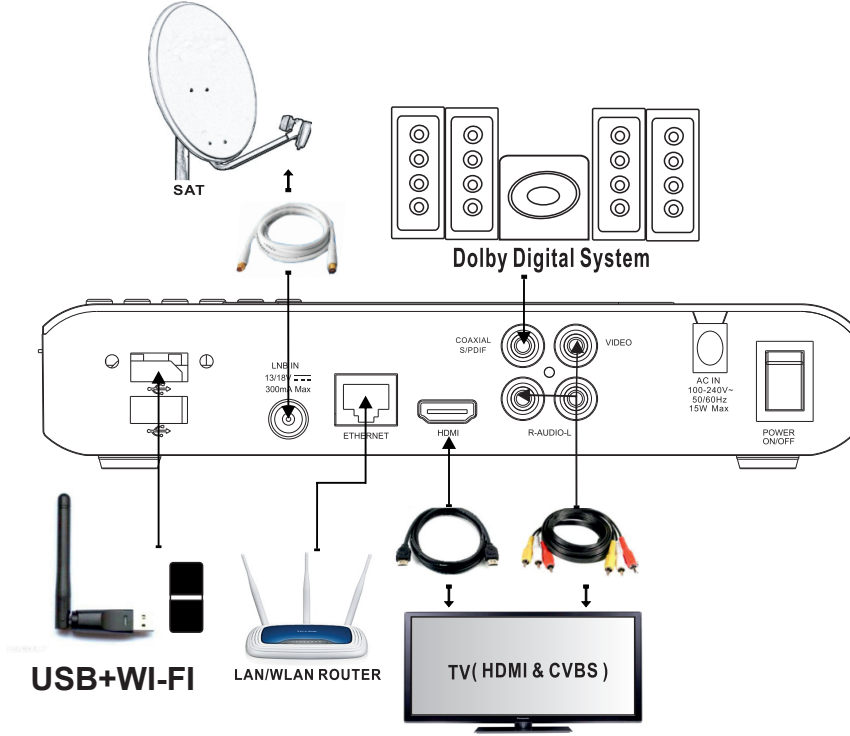
## تركيب و إيصال الجهاز

### 4. تركيب و إيصال الجهاز

اتبع الخطوات التالية لتثبيت الصحيح من هذا الاستقبال

الخطوة 1: توصيلات

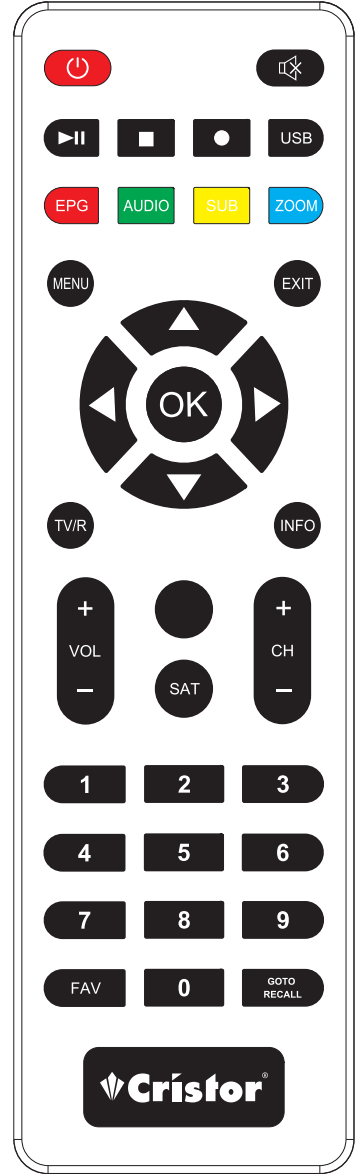
أو في " LNB IN " كابل متحد المحور، مع إشارة القمر الصناعي، يجب أن تكون متصلا موصل لجهاز التلفزيون. إذا "HDMI" الموصل. يجب أن تكون متصلا من أجل أن تكون قادرة على فتح القائمة الإنترنت "USB" ربط عصا واي فاي في منفذ اعتمادا على نوع من التثبيت، يجب أن تكون متصلا المتلقي وتكوين التالية أمثلة المقبل



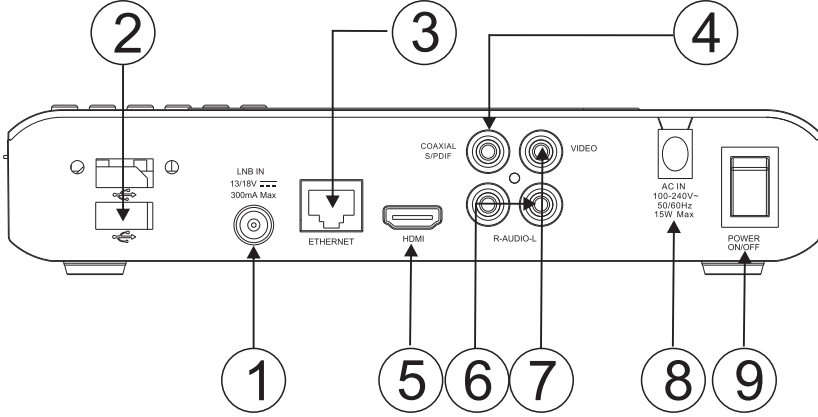
## وصف وحدة التحكم عن بُعد

### 3 وصف وحدة التحكم عن بُعد

- مفتاح التشغيل (POWER): تشغيل وإغلاق المستقبل.
- إغلاق الصوت (MUTE): تشغيل وإغلاق الصوت.
- ▶|| : إيقاف البرنامج ثم إعادة عرضه باستمرار.
- : إيقاف التسجيل أو عرض التسجيل.
- : سوف تُسأل في هذه القائمة "هل تريد أن تُسجّل؟".
- يو. إس. بي. (USB): الوصول مباشرة إلى قائمة "إدارة وسائل العرض" من نوع فيديو.
- اي.بي.جي. (EPG): يظهر معلومات البرنامج في القناة المختارة.
- الصوت (AUDIO): فتح نافذة نمط الصوت.
- الحاشية (SUB): إظهار حاشية العناوين والترجمة.
- التكبير (ZOOM): تمكنك من تكبير مساحة معينة من الصورة والدخول لنمط الصور المتعددة.
- القائمة (MENU): إظهار القائمة الرئيسية.
- خروج (EXIT): استعمل هذا المفتاح للرجوع إلى وضع المشاهدة من وظيفة أي قائمة.
- ▲/▼ : تحريك شريط الإبراز أو تغيير القناة إلى الأعلى أو الأسفل.
- ◀/▶ : تحريك شريط الإبراز أو رفع وخفض الصوت.
- او.كي. (OK): يستعمل مفتاح أو. كي. لاختيار برنامج، وإبراز سطر أو قيمة أحد المتناوبات. ويستعمل أيضاً
- تلفزيون/ راديو (TV/R): اختيار قنوات التلفزيون أو الراديو.
- المعلومات (INFO): إظهار معلومات القناة المختارة.
- VOL+/- : تحريك شريط الإبراز أو رفع وخفض الصوت.
- CH+/- : تحريك شريط الإبراز أو تغيير القناة إلى الأعلى أو الأسفل.
- الاقمار (SAT): إظهار لائحة الأقمار.
- الأرقام (0 - 9): مفاتيح الأرقام لتمكين اختيار القناة مباشرة.
- القنوات المفضلة (FAV): العودة لأخر قناة مفضلة أو اختيار القنوات المفضلة من لائحة القنوات.
- استعادة (GOTO RECALL) : التبديل ما بين القناة الحالية وأخر قناة مختارة



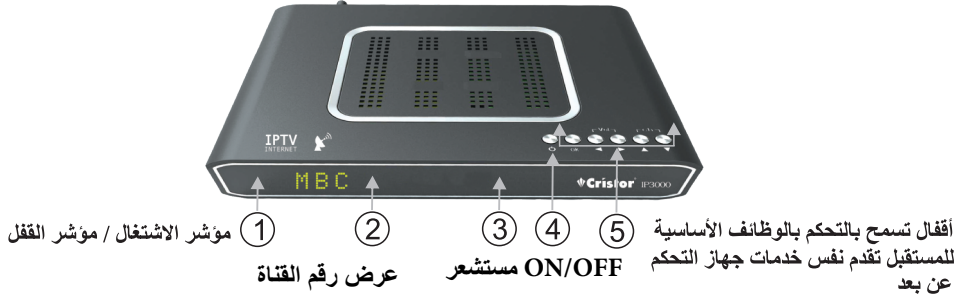
2 وصف اللوحة الخلفية..



|   |                                   |   |
|---|-----------------------------------|---|
| 1 | <b>LNB IN</b>                     | مدخل القمر الصناعي (٣٠٠م على الأكثر)  |
| 2 | <b>USB</b>                        | منفذ او من اجل اتصال جهاز تخزين و او اس بي (موافقة على اتصال مفتاح او اس بي أو القرص الخارجي) اس بي |
| 3 | <b>ETHERNET</b>                   | الاتصال بالانترنت باستخدام كابل اترنت   |
| 4 | <b>COAXIAL S/PDIF</b>             | مخرج كواكسبيل لرقمي الهاوم سينما  |
| 5 | <b>HDMI</b>                       | مخرج ايش دي ام اي لاتصال التلفزة  |
| 6 | <b>AUDIO R/L صوت</b>              | مخرج صوت هيفي ستيريو  |
| 7 | <b>VIDEO فيديو</b>                | سي في بي اس فيديو نحو مدخل اي في هين للتلفزة  |
| 8 | <b>AC IN</b>                      | كابل الاتصال مع قابس التيار   |
| 9 | <b>POWER ON/OFF إشعال / إطفاء</b> | مقطع من اجل: إطفاء و إشعال الجهاز   |

## وصف اللوحة الأمامية

### 1 وصف اللوحة الأمامية



**تحديد المواقع:** إن المداخل والفتحات في الصندوق مُخصصة للتهوية لحماية الجهاز من الحرارة الزائدة. تجنب إغلاق تلك الفتحات أو التسبب بإغلاقها من خلال وضع صندوق جهاز الاستقبال على أي سرير أو أريكة أو أي سطح مماثل آخر، وتجنب وضعها على جهاز مرسل للأشعة أو فتحات التدفئة.

**حماية سلك الكهرباء:** ضع سلك الكهرباء بعيداً عن أي مكان يُعد ممراً للمشاة. ويرجى أخذ العناية اللازمة بالنسبة للأسلاك عند قوابس الكهرباء والمقابس والنقطة التي يخرج السلك منها من الجهاز.

**إدخال الأجسام الصلبة والسوائل:** تجنب وضع أية أجسام صلبة من أي نوع كانت ضمن فتحات صندوق جهاز الاستقبال لأنها قد تلامس نقاط جهد كهربائي خطيرة أو قطع فصل الكهرباء والتي قد تؤدي بدورها إلى نشوب حريق أو التسبب بصدمة كهربائية. وتجنب سكب أية سوائل على صندوق جهاز الاستقبال.

**ملاحظة:** قد تتشكل الرطوبة داخل الصندوق في الحالات التالية:  
عند تحريك صندوق جهاز الاستقبال من جو بارد أو غرفة مكيفة إلى مكان دافئ.  
مباشرة بعد تشغيل المدفئة.  
في غرفة البخار المليئة بالرطوبة.  
إن تشكلت الرطوبة داخل الصندوق، عندئذ قد لا يعمل الجهاز بشكل صحيح. ولمعالجة هذه المشكلة، يجب توصيل الطاقة والانتظار حوالي ساعتين حتى تتبخر الرطوبة.

**استبدال القطع:** عند الحاجة لاستبدال القطع، يجب على المستخدم أن يتأكد من أن فني الصيانة يستعمل قطع الغيار التي حددتها الشركة المصنعة أو قطع تتمتع بنفس المواصفات التي تتمتع بها تلك القطع الأصلية. وإن أي استبدال بخلاف ذلك قد يؤدي إلى نشوب الحريق أو حدوث صدمة كهربائية أو أية مخاطر أخرى.



**فحص السلامة:** بعد إنجاز كافة عمليات الصيانة والإصلاح، يجب على المستخدم طلب فني الصيانة لإجراء فحص سلامة كلي من أجل ضمان أن تكون الآلة ضمن وضع تشغيل مناسب.

هذا الرمز يُشير إلى أنه لا يجوز تصريف هذا المنتج مع النفايات المنزلية في دول الاتحاد الأوروبي. ولتجنب أي أذى ممكن للبيئة أو الصحة البشرية بفعل تصريف النفايات غير المراقبة، فإنه يجب تدوير المنتج كما يجب لضمان إعادة استخدام مصادر المواد. ولإستعادة جهازك المستعمل، يرجى استخدام أنظمة الاستعادة والتجميع أو الاتصال بالتاجر الذي اشترى المنتج منه. ويمكنهم أخذ هذا المنتج لإعادة تدويره بشكل آمن في البيئة.



قد تتوقف آلية العمل الطبيعية للمنتج بسبب تدخل أي حقل مغناطيسي كهربائي قوي. وفي تلك الحالة، يجب إعادة ضبط المنتج ببساطة لاستعادة وضع التشغيل الطبيعي من خلال اتباع دليل التعليمات. وفي حال عدم القدرة على استعادة وضع التشغيل، عندئذ يجب استعمال المنتج في موقع آخر."

## تعليمات هامة للسلامة

|   |  |  |
|---|--|--|
|                | <b>CAUTION</b><br>RISK OF ELECTRIC SHOCK<br>DO NOT OPEN  |   |
| تهدف إشارة التحجب داخل المثلث المتساوي الأضلاع إلى تنبيه المستخدم إلى إجراء عملية صيانة ضرورية. | تحذير: تجنب فتح الغطاء أو الصندوق للحد من مخاطر أية صدمة كهربائية. قم بصيانة الجهاز لدى كادر صيانة مؤهل. | يهدف رمز رأس السهم ذو الوميض المتقطع داخل شكل المثلث المتساوي الأضلاع إلى تنبيه المستخدم إلى وجود "جهد كهربائي خطير"، ولتجنب وقوع صدمة كهربائية. |

**تحذير:** تجنب تعريض صندوق جهاز الاستقبال إلى تساقط السوائل أو تآثرها. وتجنب وضع أية أجسام تحتوي أية سائل مثل المزهريات على صندوق جهاز الاستقبال.

**تحذير:** تجنب وضع أية شمعة أو مصباح على صندوق الجهاز لأن ذلك قد يؤدي إلى نشوب الحريق.

**تحذير:** يجب توصيل الجهاز إلى تيار كهربائي من النوع المحدد في تعليمات التشغيل أو حسيما هو مُشار إليه على الجهاز. وإذ كنت غير متأكد من نوع التيار الكهربائي في منزلك، عندئذ اسأل شركة الكهرباء أو مزود الطاقة المحلي لديك.

**تحذير:** تجنب فتح صندوق الجهاز لأن ذلك يُعرضك لجهد كهربائي عالي وأشعة خطيرة.

**تحذير:** يجب توصيل الجهاز إلى تيار كهربائي من النوع المحدد في تعليمات التشغيل أو حسيما هو مُشار إليه على الجهاز. وإذ كنت غير متأكد من نوع التيار الكهربائي في منزلك، عندئذ اسأل شركة الكهرباء أو مزود الطاقة المحلي لديك.

**تحذير:** تجنب فتح الصندوق أو لمس أية قطع من القطع الداخلية. استشر مزود الخدمات التقنية أو أي شخص مؤهل لديك إن كان فتح الجهاز ضرورياً.

**تحذير:** تُستخدم وصلة القابس المباشرة كأداة قطع للكهرباء، ويظل الجهاز المفصول عن الكهرباء جاهز للتشغيل.

**تحذير:** تُستخدم القوابس الرئيسية كأداة قطع للكهرباء، ويظل الجهاز المفصول عن الكهرباء جاهز للتشغيل.

**تحذير:** تجنب تعريض بطارية جهاز التحكم عن بعد إلى الحرارة الزائدة مثل أشعة الشمس أو النار أو ما شابه ذلك.

**تحذير:** يجب أن يستعمل كادر الصيانة الأدوات المناسبة وقطع الغيار الملائمة كما هو محدد من قبل الشركة المصنعة.

**تحذير:** تجنب فتح الصندوق لتجنب تعرض الجهاز مباشرة للأشعة.

**تنظيف الصندوق:** بعد فصل التيار الكهربائي عن الجهاز، يمكنك عندئذ تنظيف الصندوق واللوحه وجهاز التحكم عن بعد باستخدام قطعة قماش ناعمة ورطبة وباستعمال محلول تنظيف متوسط الفاعلية.

**الملحقات:** تجنب إضافة أية ملحقات و/أو معدات بدون الحصول على موافقة الشركة المصنعة. لأن تلك الإضافات من شأنها أن تسبب أي حريق أو صدمة كهربائية أو أية إصابة شخصية أخرى.



## جدول المحتويات

- 1 ..... تعليمات السلامة
- 3 ..... وصف الجهة الأمامية للجهاز
- 4 ..... وصف الجهة الخلفية للجهاز
- 5 ..... جهاز التحكم عن بعد
- 6 ..... تركيب و إيصال الجهاز
- 7 ..... دليل التثبيت السريع
- 12 ..... استكشاف الأخطاء وإصلاحها
- 13 ..... التخلص السليم للجهاز

# كِرستور

دليل الإستعمال

مُستقبل رقمي

عالي الدقة

IP3000