

كوندور

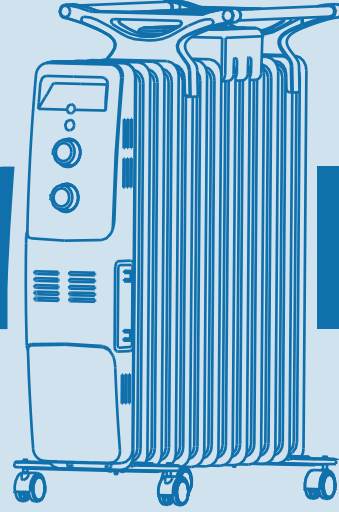
دليل الاستعمال

Condor

MANUEL D'UTILISATION

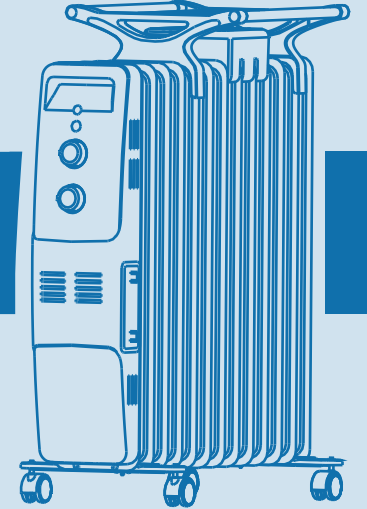
مدفأة كهربائية بالزيت

- 9 عناصر 1800 واط CBH-R1801.
11 عنصر 2100 واط CBH-R2101.
13 عنصر 2600 واط CBH-R2601.



RADIATEUR ELECTRIQUE À BAIN D'HUILE

- CBH-R1801. 9 éléments.....1800W
CBH-R2101. 11 éléments.....2100W
CBH-R2601. 13 éléments.....2600W





RADIATEUR ELECTRIQUE À BAIN D'HUILE

CBH-R1801
CBH-R2101
CBH-R2601

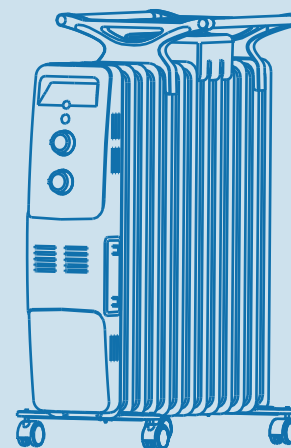


Table des matières

Caractéristiques du produit	1
Paramètres techniques	1
<hr/>	
Structure extérieure et noms des parties	1
Schéma du circuit électrique	2
<hr/>	
Instructions pour l'installation et le fonctionnement	2
Consignes de sécurité	3
<hr/>	
Nettoyage et maintenance	4
Dépannage	5

Merci d'avoir choisi notre produit. Veuillez lire attentivement ce manuel avant d'opérer et gardez le pour une future utilisation. Veuillez prêter une particulière attention aux consignes de sécurité.

Caractéristiques du produit

Cet appareil adopte la dernière technologie de fabrication de produit domestique, avec un design innovant et de belles couleurs, sûre et fiable. Il applique deux composants-chauffage électrique avec une excellente isolation et une technologie de commande numérique pour assurer l'étanchéité de l'appareil et la qualité du produit, qui est un choix idéal en hiver.

1. Il augmente la zone de rayonnement pour améliorer l'efficacité du transfert de chaleur et accélérer la hausse de température.
2. Trois types de puissance pour votre sélection.
3. Equipé d'un régulateur automatique de température.
4. Equipé d'une protection contre la surchauffe et prévenir les dommages engendrés.
5. Adopte un thermo conducteur d'huile avec un bon transfert de chaleur, pas de perte pas de volatilisation.
6. Equipé de roulettes universelles pour un mouvement plus pratique.
7. Pas de bruit, pas de flamme nue, sûre et fiable.
8. Equipé d'un interrupteur renversé de la sécurité.

Note : le produit que vous avez choisi peut être différent avec une petite variation du manuel d'utilisation; veuillez ne pas vous inquiéter car la performance est fiable et assurée.

Paramètres techniques

Modèle	Nombre d'éléments	Tension nominale	Puissance nom	Zone d'appls
CBH-R1801	9	220V~ 50Hz	1800W	14~18m ²
CBH-R2101	11	220V~ 50Hz	2100W	17~21m ²
CBH-R2601	13	220V~ 50Hz	2600W	20~26m ²

Structure extérieure et noms des parties

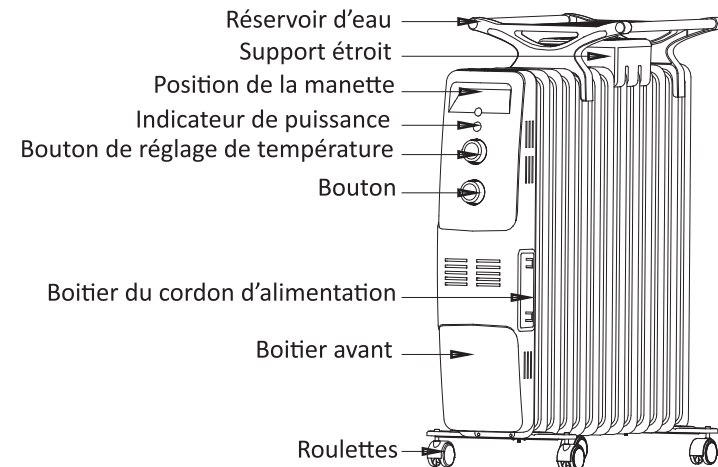
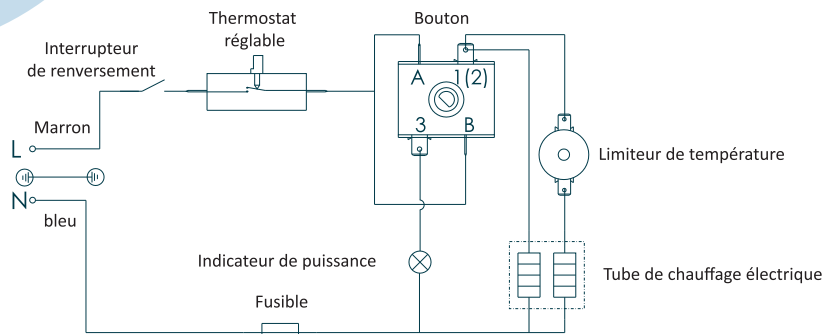
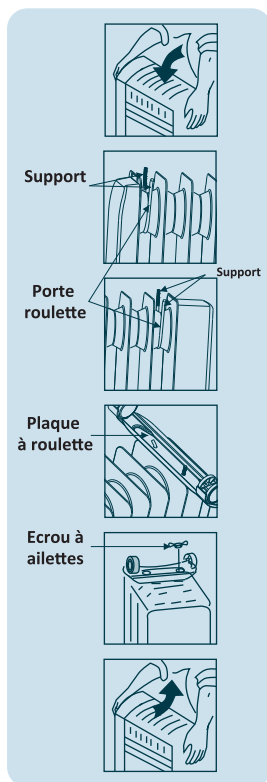


Schéma du circuit électrique



Instructions pour l'installation et le fonctionnement

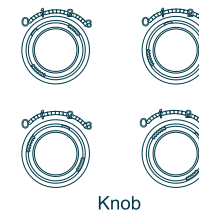
- Après avoir ouvert le carton d'emballage, déposez le radiateur à bain d'huile par terre avec le bas vers le haut. Si vous entendez le bruit de l'écoulement du liquide, cela est un phénomène normal.
- Installez les roulettes sur la plaque de montage dédiée à cet effet puis serrez-les à l'aide des écrous à ailettes.
- Fixez les roulettes sur les ailettes du radiateur aux deux bornes supérieures;
- Mettez deux supports de roulettes à travers la plaque ;
- Fixez les roulettes et leur plaque ensemble à l'aide des écrous à ailettes.
- Déposez l'appareil verticalement pour 1 minute puis alimentez-le pour le fonctionnement.
- Veillez vérifier si la fiche est bien insérée dans la prise avant la mise en marche.
- Tournez le bouton sur le positionnement requis selon la température intérieure voulue et la température de l'appareil augmente. Pour accélérer la vitesse de hausse de température, veuillez régler le radiateur sur une température maximale après la mise en marche de l'appareil.



Note :

- Après avoir branché l'appareil, il se peut qu'il émette un léger bruit qui est considéré comme phénomène normal.
- Après avoir utilisé le radiateur pour une période de temps, il se peut qu'il émette un léger claquement au niveau de liaison des ailettes de rayonnement, mais cela est un phénomène normal

6. Contrôle de température : pour accélérer la vitesse de la hausse de température, il est recommandé de tourner le bouton de réglage de température vers la direction maximale (dans le sens des aiguilles d'une montre), lorsque la température voulue est atteinte, vous pouvez tourner le bouton doucement (dans le sens inverse des aiguilles d'une montre) jusqu'à ce que l'indicateur soit sur OFF. Dans ce cas, la température voulue sera atteinte. Si vous voulez hausser ou baisser la température de la pièce, vous pouvez tourner le bouton (dans le sens des aiguilles d'une montre) pour augmenter ou (dans le sens inverse des aiguilles d'une montre) pour la faire baisser.



Knob



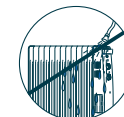
Bouton de réglage de température

7. Ce radiateur est muni d'un réservoir d'eau et d'un support étroit comme accessoires, l'utilisateur peut fixer le réservoir et le support sur la partie supérieure des ailettes du radiateur à bain d'huile, après avoir mis de l'eau dans le réservoir, vous pouvez mettre en marche l'appareil et il se met à fonctionner.

Attention : l'utilisateur doit éteindre d'abord le radiateur avant d'ajouter de l'eau au réservoir, et l'eau ne doit pas dépasser le bord du réservoir et doit être de 5mm au dessous. Rappelez-vous que le réservoir d'eau ne peut être utilisé sans eau

Consignes de sécurité

- Ne jamais utiliser l'appareil dans la prise de courant directement.
- Ne partagez pas la prise d'alimentation avec d'autres appareils électriques pour éviter les surtensions, la capacité réelle de la prise de courant doit être 10A (au dessous de 2000W) et 16A (au dessus de 2000W) ; assurez vous que la fiche est bien branchée dans la prise.
- Avant de débrancher le câble d'alimentation, veuillez éteindre le bouton d'alimentation.
- Lorsque le fonctionnement est arrêté, veuillez débrancher le câble d'alimentation soigneusement. Ne tirez pas sur le cordon d'alimentation avec les mains.
- la prise de courant doit être équipée d'un dispositif à la terre fiable pour assurer la sécurité.
- Pendant le fonctionnement, ne déposez pas le câble d'alimentation sur la surface de radiation de l'appareil pour éviter de l'endommager.



7. Après la mise en marche, la température sur la surface du radiateur augmente. Veuillez ne pas toucher la surface pour éviter les brûlures, prêtez attention surtout aux enfants.

8. Veuillez débrancher le câble d'alimentation avant de déplacer le radiateur.

9. Il est interdit d'utiliser le radiateur dans des endroits humides pour éviter que l'eau éclabousse dans l'appareil.

10. Le radiateur électrique doit garder une distance minimale de 0.5m du mur ou des objets environnants.

11. Ne mettez pas d'objets inflammables devant le radiateur

12. Lorsque vous n'utilisez pas le radiateur pour une longue période, veuillez placer l'appareil dans un endroit sec et bien aéré.

13. Il est interdit de placer le radiateur à l'horizontale pendant le fonctionnement.

14. Avertissement : ne jamais couvrir le radiateur pour éviter la surchauffe.

15. Ne laissez pas l'eau couler dans les parties électriques.

16. Ne jamais utiliser le radiateur électrique à proximité d'une baignoire, d'une douche ou d'une piscine.

17. Durant le fonctionnement, il est formellement interdit de couvrir l'appareil. Le radiateur peut causer un danger en le mettant à proximité des rideaux et des matériaux combustibles. En couvrant l'appareil ou en le mettant dans un endroit inadéquat peut entraîner un incendie. Par conséquent, ne jamais utiliser le radiateur avec un programmateur, une minuterie, système de commande séparé ou tout dispositif qui met en marche le radiateur automatiquement.

18. Cet appareil n'est pas destiné à être utilisé par des personnes (y compris les enfants) ayant des capacités physiques, sensorielles ou mentales réduites, ou un manque d'expérience ou de savoir à moins qu'elles ne soient surveillées ou des instructions concernant l'utilisation leurs a été données par une personne responsable de leur sécurité. Les enfants doivent être supervisés pour s'assurer qu'ils ne jouent pas avec l'appareil.



Nettoyage et Maintenance :

1. Débranchez la prise et laissez le radiateur refroidir avant la maintenance.

2. Essuyez l'appareil avec un chiffon doux régulièrement pour éviter que les poussières s'accumulent.

3. Lorsque la structure est trop sale. Veuillez l'essuyer avec un chiffon en le trempant dans un liquide mélangé avec de l'eau (<50C°) et un détergent neutre puis séchez-le.

4. Quand vous nettoyez l'appareil, n'utilisez pas d'essence, de diluant, d'agent de dilution, de l'acide, etc. qui peut endommager la surface du radiateur.

5. Lors du stockage de l'appareil, assurez-vous qu'il est froid et sec.

6. Ne pas attacher l'appareil avec le cordon d'alimentation. Sinon, l'enveloppe d'isolation de courant peut être endommagée facilement.

7. Si le cordon d'alimentation est endommagé, il faut qu'il soit remplacé par le fabricant, son agent agréé ou tout aussi une personne qualifiée pour éviter le danger.

8. Ce radiateur électrique doit être rempli correctement d'une quantité d'huile spéciale. Si le conteneur d'huile doit être ouvert pendant la maintenance de l'appareil à cause d'une fuite, cela doit être effectué par le fabricant ou son service après-vente.

9. La disposition de l'appareil électrique doit être conforme aux règlements connexes pour le traitement de l'huile.

Dépannage :

Le radiateur ne fonctionne pas :

1) Vérifiez si le câble d'alimentation est branché correctement.

2) Concernant d'autres causes : veuillez vous adresser au service de maintenance approprié.

Le produit est sujet aux modifications sans préavis.

Les graphiques dans ce manuel peuvent être différents du produit réel, veuillez vous référer à ce dernier.

6. لا تثبت الجهاز بواسطة سلك التغذية. و إلا فإن غطاء عزل التيار قد يتلف بسهولة.
7. في حالة تلف سلك التغذية، فيجب استبداله من طرف الصانع أو وكيله المعتمد أو أي شخص مؤهل بهدف تفادي الخطر.
8. يجب ملء هذه المدفأة الكهربائية بكمية مناسبة من الزيت و بشكل صحيح. إذا استلزم الأمر فتح علبة الزيت أثناء صيانة الجهاز بسبب تسرب، فيجب القيام بذلك من طرف الصانع أو من طرف خدمة ما بعد البيع.
9. يجب أن تكون عملية تقديم المدفأة وفقا للوائح المتعلقة بمعالجة الزيت.

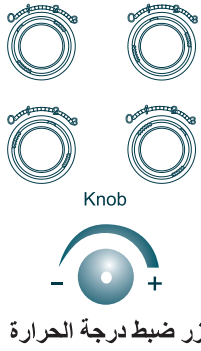
حل المشاكل

- إذا كانت المدفأة لا تعمل:
- 1) تأكد أن مأخذ التيار موصول جيدا.
 - 2) فيما يتعلق بالأسباب الأخرى: يرجى الاتصال بخدمة الصيانة المناسبة.
- هذا الجهاز عرضة لعدة تعديلات دون سابق إنذار.
- قد تكون الصور التوضيحية في هذا الدليل مختلفة عن المنتج الحقيقي، يرجى الاطلاع على هذا الأخير.

12. في حالة عدم استعمال المدفأة لمدة طويلة، فيرجى وضعها في مكان جاف و جيد التهوية.
13. يمنع وضع المدفأة على وضعية أفقية أثناء التشغيل.
14. تحذير: لا تغطي المدفأة بهدف تفادي فرط التسخين.
15. لا تترك الماء يسيل على الأجزاء الكهربائية.
16. لا تستعمل أبدا المدفأة الكهربائية بالقرب من حوض الحمام أو المسبح.
17. أثناء التشغيل، يمنع منعاً باتاً تغطية الجهاز. يمكن أن تشكل المدفأة خطراً في حالة وضعها بالقرب من الستائر أو المواد القابلة للاشتعال. إن تغطية الجهاز أو وضعه في مكان غير مناسب قد يتسبب في نشوب حريق. و على هذا، لا يجب استعمال المدفأة بواسطة جهاز ضبط، مؤقت، نظام تحكم منفصل أو أي جهاز يقوم بتشغيل المدفأة بشكل آلي.
18. هذا الجهاز ليس معداً للاستعمال من طرف الأشخاص (بما فيهم الأطفال) ذوي قدرات جسدية، حسية أو عقلية منخفضة أو ناقصي خبرة و معرفة فيما يتعلق باستعمال الجهاز إلا في حالة مراقبتهم و الإشراف عليهم من طرف شخص يحرص على سلامتهم و كذا عدم اتخاذهم الجهاز كلعبة.

التنظيف و الصيانة

1. قم بفصل التيار و انتظر حتى يبرد الجهاز قبل عملية الصيانة.
2. امسح الجهاز دورياً بواسطة قطعة قماش ناعمة لتفادي تجمع الغبار.
3. في حالة اتساخ الهيكل، يرجى مسحه بواسطة قطعة قماش مغمورة في سائل مختلط من الماء (> 50 °م) مع منظف حيادي ثم جفف.
4. عند تنظيف الجهاز، لا تستعمل البنزين، المذيبات، الحامض... الخ و كل ما قد يتلف سطح المدفأة.
5. قبل تخزين الجهاز، تأكد أنه بارد و جاف.



زر ضبط درجة الحرارة

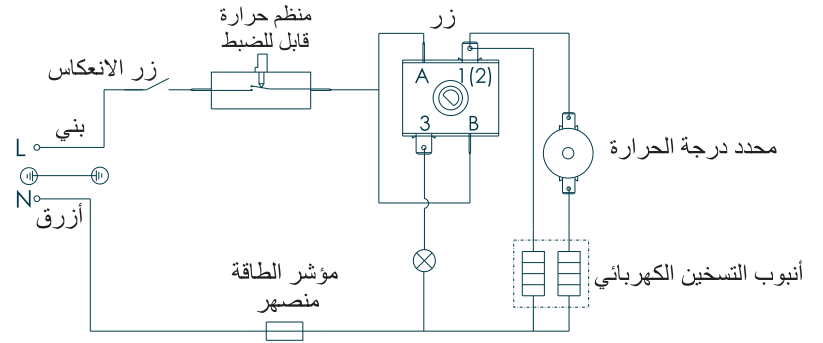
6. التحكم في درجة الحرارة: لتسريع تصاعد درجة الحرارة، ينصح بتدوير زر ضبط درجة الحرارة نحو الاتجاه الأقصى (باتجاه عقارب الساعة)، عند بلوغ درجة الحرارة المرجوة، يمكنك تدوير الزر بلطف (عكس اتجاه عقارب الساعة) حتى يصل المؤشر إلى الوضعية OFF (منطىء). في هذه الحالة، يتم بلوغ درجة الحرارة المرجوة. إذا أردت رفع أو تخفيض درجة حرارة الغرفة، فيمكنك تدوير الزر (باتجاه عقارب الساعة) لرفعها أو (عكس اتجاه عقارب الساعة) لخفضها.

7. صممت هذه المدفأة مع خزان للمياه و حامل كملحقات. يمكن للمستخدم تثبيت خزان المياه و الحامل على الجهة العلوية لأجنحة المدفأة الكهربائية. بعد وضع المياه في الخزان يمكنك القيام بتشغيل الجهاز.

تحذير: يجب على المستخدم توقيف تشغيل الجهاز أولاً قبل إضافة الماء إلى الخزان، و يجب أن لا يتجاوز الماء حافة الخزان بل يجب أن يكون مستواه أقل ب 5م عن الحافة. الرجاء الأخذ بعين الاعتبار عدم استخدام الخزان هو فارغ.

تعليمات السلامة

1. لا تستعمل الجهاز أبداً من خلال مأخذ التيار مباشرة.
2. لا تستعمل مأخذ التيار مع أجهزة كهربائية أخرى بهدف تفادي زيادة الجهد، يجب أن تكون طاقة المأخذ الحقيقية 10 أمبير (تحت 2000 واط) و 16 أمبير (تحت 2000 واط؛ تأكد أن المقبس موصل جيداً بالمأخذ الكهربائي).
3. قبل فصل سلك التغذية، يرجى إطفاء زر التغذية.
4. عند إيقاف التشغيل، يرجى فصل سلك التغذية برفق. لا اسحب سلك التغذية بواسطة اليد.
5. يجب أن يحتوي مأخذ التيار على سلك أرضي موثوق لضمان السلامة.
6. أثناء التشغيل، لا تضع سلك التغذية على سطح الإشعاع لتفادي إتلافه.
7. بعد التشغيل، ترتفع درجة حرارة سطح المدفأة. يرجى عدم لمس السطح لتفادي الاحتراق، انتبه خاصة للأطفال.
8. يرجى فصل سلك التغذية قبل تحريك المدفأة.
9. يمنع منعاً باتاً استعمال المدفأة في الأماكن المبللة لتفادي لصب الماء على الجهاز.
10. يجب ترك مسافة 0.5 متر بين المدفأة و الحائط و الأشياء المحيطة.
11. لا تضع أي شيء قابل للاشتعال بالقرب من المدفأة.

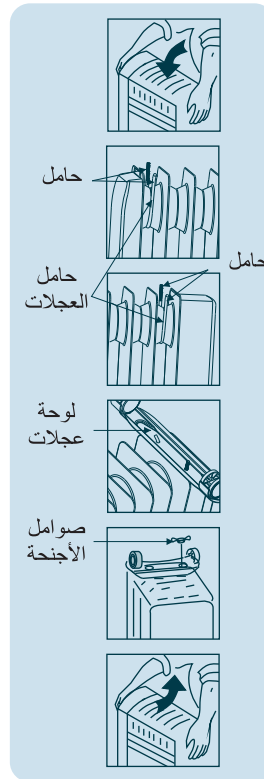


تعليمات التثبيت و التشغيل

1. بعد فتح علبة التغليف، ضع المدفأة على الأرض حيث يكون السفلي نحو الأعلى. إذا سمعت صوت تدفق السائل، فهذا أمر عادي.
2. قم بتثبيت لوحة التركيب المخصصة لهذا الغرض ثم ثبتها باستعمال صوامل الأجنحة.
 1. قم بتثبيت عجلات المدفأة بكليتي النهايتين العلويتين.
 2. ضع حامل العجلات على اللوحة.
 3. ثبت العجلات و اللوحة ببعضهما البعض باستعمال صوامل الأجنحة.
3. ضع الجهاز عمودياً لدقيقة واحدة ثم قم بتشغيله.
4. يرجى التحقق من إدخال المقبس في مأخذ التيار قبل عملية التشغيل.
5. قم بتدوير الزر على الوضعية المناسبة حسب درجة الحرارة الداخلية المرادة و سوف ترتفع درجة حرارة الجهاز. لتسريع تصاعد درجة الحرارة، يرجى ضبط المدفأة على درجة حرارة قصوى بعد تشغيلها.

ملاحظة:

- 1) بعد توصيل الجهاز، يمكن إصدار ضجيج خفيف و هذا يعتبر عادياً.
- 2) بعد استعمال المدفأة لمدة معينة، يمكنه إصدار طقطقة خفيفة على مستوى ربط أجنحة الإشعاع، لكن هذا الأمر جد عادي.



خصائص المنتج

يتبنى هذا المنتج أحدث تكنولوجياات صناعة الأجهزة المنزلية، مع تصميم مبتكر و ألوان جميلة، كما أنه آمن و موثوق. حيث يحتوي على جزئين- تسخين كهربائي مع عزل ممتاز و تكنولوجيا تحكم رقمية لضمان ختم الجهاز و جودته، و هو ما يمثل اختيارا مثاليا في الشتاء.

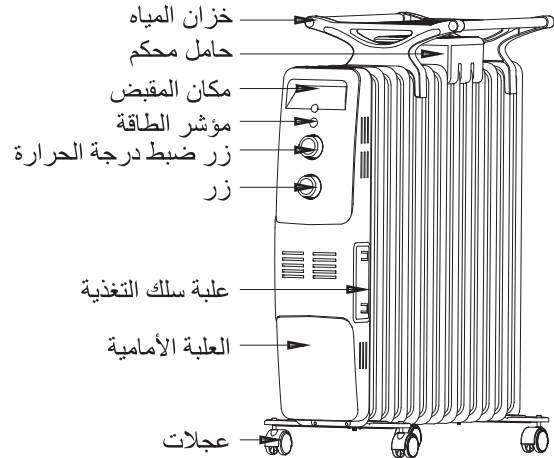
1. يساعد على زيادة منطقة الإشعاع لتحسين فعالية تحويل الحرارة و تسريع تصاعد درجة الحرارة.
2. ثلاثة انواع للطاقة لاختياركم.
3. يحتوي على منظم آلي لدرجة الحرارة.
4. يحتوي على جهاز حماية ضد فرط التسخين و منع الأضرار الناجمة عن ذلك.
5. يعتمد على موصل حراري للزيت مع تحويل جيد للحرارة، من دون ضياع أو تطاير.
6. يحتوي على عجلات لتسهيل عملية التنقل.
7. يعمل دون أي ضجيج، دون أي لهب، آمن و موثوق.
8. يحتوي على زر أمان.

ملاحظة: يمكن أن يكون المنتج الذي اشتريته مختلفا بعض الشيء عن دليل الاستعمال، يرجى عدم الانزعاج لأن الأداء موثوق و مضمون.

الخصائص الفنية

الطرز	العناصر	الفولطية	الإستطاعة (الطاقة)	مساحة التطبيق
CBH-R1801	9	220V~ 50Hz	1800W	14~18m ²
CBH-R2101	11	220V~ 50Hz	2100W	17~21m ²
CBH-R2601	13	220V~ 50Hz	2600W	20~26m ²

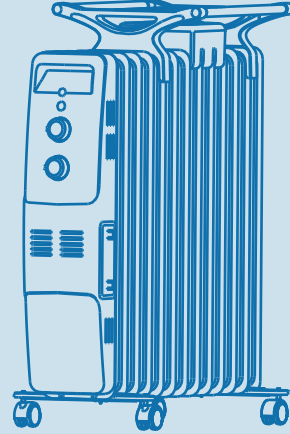
الهيكل الخارجي و أسماء الأجزاء



كوندور

مدفأة كهربائية بالزيت

CBH-R1801
CBH-R2101
CBH-R2601



جدول المحتويات

1 خصائص المنتج
1 الخصائص الفنية

1 الهيكل الخارجي و أسماء الأجزاء
2 مخطط الدارة الكهربائية

2 تعليمات التثبيت والتشغيل
3 تعليمات السلامة

4 التنظيف والصيانة
5 حل المشاكل

شكراً على اختيارك منتجنا. يرجى قراءة دليل الاستعمال
بتمعن قبل التشغيل والحفاظة عليه لاستعماله مستقبلا. يرجى
إيلاء عناية خاصة بتوصيات السلامة